

**Диагностическая работа
по ОБЩЕСТВОЗНАНИЮ**

17 декабря 2010 года

11 класс

Вариант № 1

Район _____

Город (населенный пункт) _____

Школа _____

Класс _____

Фамилия _____

Имя _____

Отчество _____

Инструкция по выполнению работы

На выполнение экзаменационной работы по обществознанию даётся 3,5 часа (210 минут). Работа состоит из 3 частей, включающих 38 заданий.

Часть 1 включает 22 задания с выбором ответа. К каждому заданию даётся 4 варианта ответа, из которых только один правильный.

Часть 2 состоит из 7 заданий, на которые надо дать краткий ответ в виде числа, слова или словосочетания.

Часть 3 включает 9 заданий с развёрнутым ответом. Эти задания требуют полного ответа (дать объяснение, описание или обоснование, высказать и аргументировать собственное мнение). Выполняя последнее задание работы, вы можете проявить свои знания и умения на том содержании, которое для вас более привлекательно.

Советуем выполнять задания в том порядке, в котором они даны. Для экономии времени пропускайте задание, которое не удаётся выполнить сразу, и переходите к следующему. Если после выполнения всей работы у вас останется время, то вы можете вернуться к пропущенным заданиям.

Баллы, полученные вами за все выполненные задания, суммируются. Постарайтесь выполнить как можно больше заданий и набрать наибольшее количество баллов.

Желаем успеха!

Часть 1

обведите кружком номер правильного ответа.

A1 Примером конструктивного взаимодействия человеческого общества с природой является

- 1) нарушение экологического баланса степных районов, их опустынивание
- 2) исчезновение многих видов морской флоры и фауны, сокращение морских биоресурсов
- 3) законодательное ограничение использования генномодифицированных продуктов
- 4) выведение экологически «грязных» производств в страны «третьего» мира.

A2 Ученые-обществоведы полагают, что Индия – страна, в которой сохранились элементы традиционного общества. Какое утверждение может служить аргументом для подобного вывода?

- 1) Индия сегодня – перспективный рынок для капиталовложений в высокие технологии.
- 2) В Индии сохранились пережитки кастового строя, что по-прежнему во многом определяет род занятий человека, выбор супруга при вступлении в брак.
- 3) Многие молодые индийцы предпочитают обучаться в престижных университетах в США и в Западной Европе.
- 4) Ведущей политической силой в стране традиционно является партия Индийский национальный конгресс.

A3 Влияние природных факторов на развитие общества может быть проиллюстрировано примером:

- 1) активное занятие жителей древней Финикии мореплаванием и торговлей благодаря своему проживанию на берегах Средиземного моря.
- 2) возникновение в Финикии алфавита, ставшего основой для письменности греков и кириллицы.
- 3) основание жителями Финикии городов Сидона, Тира и Библа, ставших крупными торговыми центрами.
- 4) почитание финикийцами жестокого бога Ваала, требующего жертвоприношений.

A4 Верны ли следующие суждения о социальных институтах?

А. В процессе своего развития, общество порождает определенные социальные институты.

Б. Возникновение каждого социального института связано с осмыслением людьми определенных потребностей.

- 1) верно только А
- 2) верно только Б
- 3) верны оба суждения
- 4) оба суждения неверны

A5 Какое понятие обобщает, объединяет по смыслу остальные?

- 1) индивидуальность
- 2) личность
- 3) человек
- 4) индивид

A6 В стране Ф. был проведен опрос социологической службой. Участвующим в опросе гражданам 20-25 лет и 40-50 лет было предложено выбрать продолжение фразы: «Успешным можно считать человека, который».

Были получены следующие результаты (в %):

Вариант продолжения фразы:	Выбор 20-25-ти летних	Выбор 40-50-ти летних
делает добро другим людям	17	12
умеет зарабатывать много денег, должность второстепенна	23	38
занимает престижную должность	36	10
имеет много друзей	12	25
находится всегда в веселом расположении духа, несмотря ни на что	12	15

Какой вывод можно сделать на основе данных таблицы?

- 1) и молодежь, и зрелые люди равно считают успешными людей неунывающих, несмотря ни на что
- 2) в меньшей степени молодежь, в большей степени зрелые люди полагают, что успешны те, кто умеет делать добро людям
- 3) наибольший среди опрошенных процент молодых людей считает, что успешны люди, богатые друзьями
- 4) в отличие от людей зрелого возраста, молодежь считает успешными тех, кто занимает престижные должности

A7 Группа ученых-исследователей проводит работы по разработке лекарственных препаратов. Какая дополнительная информация позволит оценить деятельность ученых как *творческую*?

- 1) в процессе исследований применялись эмпирические и теоретические методы
- 2) ученые использовали в своей деятельности различные природные вещества и технику
- 3) результатом деятельности стало создание нового препарата, не имеющего аналогов.
- 4) деятельность ученых носила коллективный характер, в ней проявилось сотрудничество многих людей

A8 В каком из предложений понятие «культура» употреблено в наиболее широком смысле этого слова

- 1) Юноша не поздоровался со знакомыми, это проявление крайне низкого уровня его культуры.
- 2) Культура включает в себя совокупность всех результатов преобразовательной деятельности человека.
- 3) В среднем течении Днепра были обнаружены погребения и остатки поселений, относящиеся к Трипольской археологической культуре.
- 4) Для средневековой культуры Европы был характерен консерватизм, схоластические представления, духовное доминирование христианской церкви.

A9 Какой признак отличает **науку современной эпохи** от науки прошлых времен?

- 1) стремление к постижению сущности природных и социальных явлений.
- 2) выдвижение гипотез о происхождении Вселенной, возникновении Земли.
- 3) применение при проведении многих исследований методов компьютерного моделирования
- 4) построение рационалистической, логически стройной картины мироздания.

A10 Верны ли следующие суждения об образовании?

А) Образование, школа в широком смысле этого слова, сегодня является неременным условием построения успешной карьеры.

Б) Современное общество диктует для образования новые требования, важнейшим из которых выступает идея непрерывности образования, возможность выбора человеком разнообразных образовательных траекторий на протяжении всей сознательной жизни.

- 1) верно только А
- 2) верно только Б
- 3) верны оба суждения
- 4) оба суждения неверны

A11 И для плановой, и для рыночной экономики характерно

- 1) преобладание государственной формы собственности на предприятия
- 2) составление директивных планов развития народного хозяйства
- 3) максимальное открытие хозяйства страны для иностранного инвестора
- 4) осуществление поиска разрешения проблемы ограниченности ресурсов

A12 Правительство страны В. утвердило новые правила сертификации сельскохозяйственной продукции. Какую экономическую функцию государства можно проиллюстрировать приведенным **примером**?

- 1) управление предприятиями, находящимися в государственной собственности
- 2) формирование правовой основы для функционирования рыночной экономики
- 3) защита отечественного производителя от конкуренции иностранных товаропроизводителей
- 4) борьба с нечестной конкуренцией, со сговорами, приводящими к завышению цен на рынке

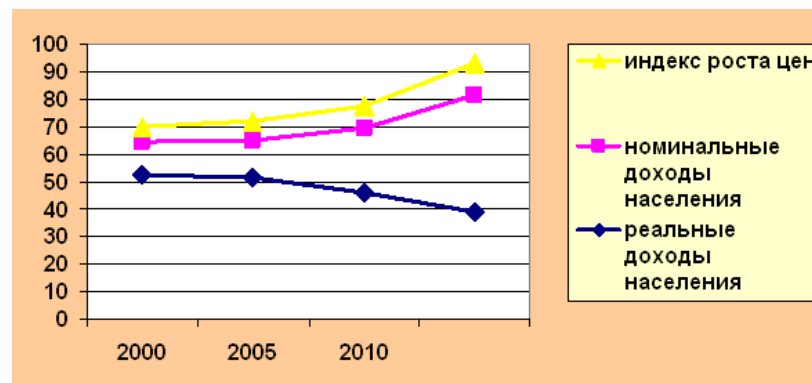
A13 Какое из приведенных понятий по смыслу обобщает, объединяет остальные?

- 1) банковский процент
- 2) предпринимательская прибыль
- 3) факторные доходы
- 4) заработная плата

A14 Владелец участка земли сельскохозяйственного назначения на принадлежащем ему участке земли организовал фермерское хозяйство по выращиванию картофеля и овощей для сети супермаркетов. Какие **затраты** предпринимателя являются **скрытыми (внутренними)**?

- 1) средства на хранение и переработку семенного фонда
- 2) оплата труда работников фермерского хозяйства
- 3) средства на приобретение картофелеуборочной техники
- 4) упущенный доход от сдачи в аренду земельного участка

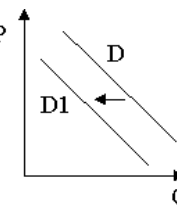
A15 В течение 2000 – 2010 гг. служба экономического анализа и прогнозирования страны Н. проводила исследование уровня доходов населения в сопоставлении с уровнем роста цен. В результате проведенного исследования был составлен **график**.



Какие выводы можно сделать на основании **данной графической информации**?

- 1) Реальные доходы населения имеют равную с номинальными доходами динамику
- 2) В стране Н. наблюдается высокий уровень инфляции, который не компенсируется приростом номинальных доходов граждан
- 3) Уровень инфляции в стране незначителен, можно говорить об устойчивом росте доходов населения и качества жизни
- 4) Доходы населения практически не зависят от индекса роста цен на товары и услуги

A16 На рисунке отражена ситуация на рынке **стационарных компьютеров**: линия спроса **D** переместилась в новое положение **D1**. (**P** – цена товара, **Q** – объем спроса товара) Это перемещение может быть связано, прежде всего, с (со)



- 1) ростом числа продавцов компьютеров на рынке
- 2) переходом многих пользователей на ноутбуки и нетбуки
- 3) снижением пошлин на ввод комплектующих для стационарных компьютеров
- 4) существенным удешевлением системных блоков и мониторов

A17 Верны ли следующие суждения о рынке (рыночном механизме)?

А) Рынок может развиваться и существовать в условиях монополии государства на средства производства и наем рабочей силы.

Б) Рыночный механизм направлен на приведение в соответствии совокупного спроса с совокупным предложением.

- 1) верно только А
- 2) верно только Б
- 3) верны оба суждения
- 4) оба суждения неверны

A18 Характерным признаком социальной группы выступает общность языка и исторического опыта. О какой группе идет речь?

- 1) классе
- 2) социуме
- 3) этносе
- 4) поколении

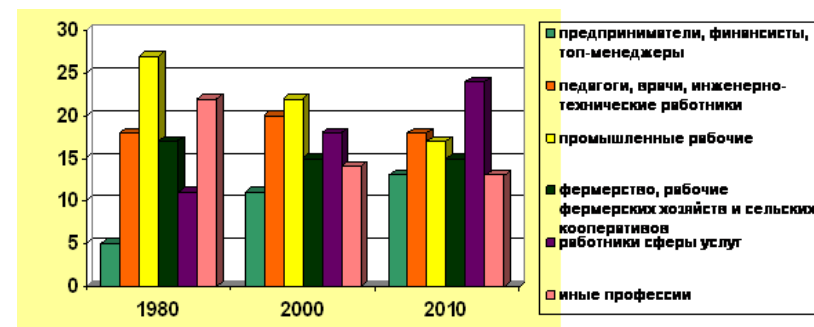
A19 Дядя, владелец сети отелей на Эгейском побережье Турции, устроил своего племянника, студента филологического вуза, в один из отелей на должность менеджера на период летних каникул, чтобы молодой человек приобрел языковую практику и практику работы в туристическом бизнесе. Какую функцию семьи можно проиллюстрировать приведенным примером?

- 1) социально-статусную
- 2) социального контроля
- 3) эмоционально-психологическую
- 4) рекреационную

A20 Демократическим принципом развития межнационального взаимодействия является –

- 1) возможность получения образования только на государственном языке
- 2) компактное поселение одних народов от других
- 3) гарантированное законом равенство представителей всех народов в правах
- 4) недопущение национальных меньшинств в государственные органы

A21 В стране Д. в период с 1980 по 2010 гг. социологические службы изучали изменения в численности наиболее значимых профессиональных групп в социальной структуре общества (в %). По результатам проводимого исследования был составлена диаграмма:



Какие выводы можно сделать на основании данной графической информации?

- 1) к числу растущих групп населения можно отнести работников, занятых в сельском хозяйстве
- 2) в наибольшей степени возросла численность средней интеллигенции (педагогов, инженеров, врачей)
- 3) практически не изменилась численность «синих воротничков» (промышленных рабочих)
- 4) в наибольшей степени возросла численность занятых в сфере услуг и предпринимательские круги

A22 Верны ли следующие суждения о молодежи как социальной группе?

А) Молодежь является особой социальной группой, для которой характерно стремление к перемене статуса, активному освоению новых социальных ролей.

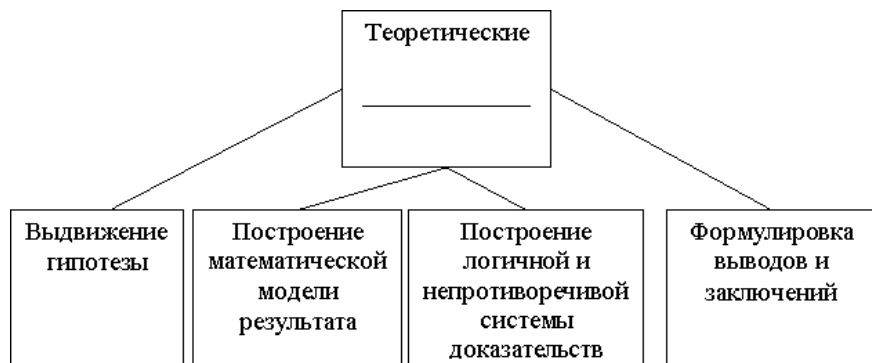
Б) Для молодежи в наиболее обостренной форме может протекать конфликт, связанный с противоречием между социальными ожиданиями и реальными возможностями.

- 1) верно только А
- 2) верно только Б
- 3) верны оба суждения
- 4) оба суждения неверны

Часть 2

При выполнении заданий В1 – В7 укажите ответ в отведенном для него поле.

В1 Запишите слово, пропущенное в схеме:



Ответ:

В2 Ниже приведен ряд терминов. Все они, за исключением одного, относятся к понятию «**социальный факт**»:

Обводнение торфяников, тушение лесных пожаров, весенний паводок, строительство ГЭС, модернизация очистных сооружений, парламентские выборы.

Найдите и укажите термин, «выпадающий» из общего ряда.

Ответ:

В3 Установите соответствие между видами деятельности и их примерами: к каждой позиции, данной в первом столбце, подберите соответствующую позицию из второго столбца.

Примеры

Вид деятельности

- | | |
|----------------------------------------------------------------------------------------------------------------------------------------------------------------------------------------------------------------------------------------------------------------------------------------------------------------------------------------------------------------------------------------------------------------------------------------------------------------------------------------------------------------------------------------------------------------------------------------------------------------------------|------------------------------------------------------------------------------------------------------------------------------|
| <p>А) ученые-вулканологи составили карту возможных извержений вулканов в следующем году</p> <p>Б) правительство одобрило введение новых тарифов на вывоз энергоносителей</p> <p>В) в начале года, в действие были введены новые государственные стандарты в области образования</p> <p>Г) предприятия малого бизнеса производят комплектующие для крупного автомобильного завода</p> <p>Д) экономисты предположили, как будут развиваться финансовые рынки после мирового кризиса</p> <p>Е) крупная компания начала освоение нового месторождения газа на арктическом шельфе</p> | <p>1) материально-производственная</p> <p>2) социально-преобразовательная</p> <p>3) прогностическая</p> |
|----------------------------------------------------------------------------------------------------------------------------------------------------------------------------------------------------------------------------------------------------------------------------------------------------------------------------------------------------------------------------------------------------------------------------------------------------------------------------------------------------------------------------------------------------------------------------------------------------------------------------|------------------------------------------------------------------------------------------------------------------------------|

Ответ:

А	Б	В	Г	Д	Е

В4 Выберите в приведенном ниже списке примеры, иллюстрирующие проявление **фрикционной безработицы** на рынке труда:

- 1) Гражданка М., квалифицированный экономист, два года не работала, ухаживая за больной матерью, приступив к поискам работы, не смогла найти место по специальности, отказавшись пойти на работу курьером.
- 2) В связи с длительной рецессией, предприятие вынуждено было сократить около трети своего персонала, а часть сотрудников отпустить в бессрочный отпуск без сохранения содержания.
- 3) В связи с запретом на игорный бизнес, закрылись все городские казино, и их персонал потерял работу, бывшим крупье необходимо переквалифицироваться.
- 4) Врач-педиатр переехал по семейным обстоятельствам в другой город, пока он не смог найти работу по специальности и получает пособие по безработице.
- 5) В связи с экономическим спадом в стране потеряли рабочие места многие банковские и конторские служащие, «офисный планктон»
- 6) Бывший банковский юрист, имеющий опыт работы, ищет работу по своему профилю, предложенные ему вакансии его не устроили из-за слишком низкого жалования.

Ответ:

--

В5 Прочитайте приведённый ниже текст, каждое положение которого пронумеровано. Определите, какие положения текста носят

(1) Человеческие знания отличает многообразие видов и форм. (2) Одной из форм знаний выступают знания мифологические. (3) Примером мифологического знания могут служить древние сказания о происхождении мира и человека. (4) Вне всякого сомнения, внимательное изучение мифа дает значительную информацию об образе жизни людей, различных сферах жизни древнего общества.

- 1) фактический характер
- 2) характер оценочных суждений

Ответ:

А	Б	В	Г

В6 Прочитайте приведённый ниже текст, в котором пропущен ряд слов.

Проблема маргиналов и _____(А) имеет принципиальное значение для судеб современной демократии. Последняя ориентируется на растворение _____(Б) в обезличенном «массовом» обществе, не на индивидуальную и групповую идентичность людей, но на общество как многоединство. Эта концепция исходит из принципа единства _____(В) в живом многообразии ее конкретных проявлений. Принцип соблюдения _____(Г) людей различных культурных ориентаций и убеждений – вот краеугольный камень современного демократического, плюралистического и правового общежития.

Однако, есть проблема, представляющая трудность для современного демократического сознания: как обезопасить общество от тех маргинальных групп, которые берут на вооружение тоталитаристские и человеконенавистнические _____(Д)? И в то же время – как не сделать эти группы объектом незаконного насилия, дабы не компрометировать и не обесценивать все идеи и принципы _____(Е)? Однозначного ответа на этот вопрос не дано.

Выбирайте последовательно одно слово за другим, мысленно заполняя словами каждый пропуск. Обратите внимание на то, что в списке слов больше, чем вам потребуется для заполнения пропусков.

- 1) демократический плюрализм
- 2) маргинальность
- 3) социализация
- 4) социокультурные группы
- 5) лидерство
- 6) идеология
- 7) человеческая природа
- 8) социальный контроль
- 9) человеческое достоинство

Ответ:

А	Б	В	Г	Д	Е

В7 Выберите из предложенного списка виды социальных норм:

- 1) ритуал
- 2) мораль
- 3) похвала
- 4) этикет
- 5) осуждение

Ответ:

При выполнении заданий С1 – С9 напишите развернутый ответ.

Прочитайте текст и выполните задания С1 – С4.

Личность

«...каковы необходимые и достаточные критерии сформировавшейся личности? По существу, существует два основных критерия. *Первый* критерий: человека можно считать личностью, если в его мотивах существует иерархия в одном определенном смысле, а именно если он способен преодолеть собственные непосредственные побуждения ради чего-то другого. В таких случаях говорят, что субъект способен к опосредованному поведению. При этом предполагается, что мотивы, по которым преодолеваются непосредственные побуждения, социально значимы. Они социальны по своему происхождению и смыслу, т. е. заданы обществом, воспитаны в человеке.

Второй необходимый критерий личности - способность к сознательному руководству собственным поведением. Это руководство осуществляется на основе осознанных мотивов-целей и принципов. От первого критерия второй отличается тем, что предполагает именно сознательное соподчинение мотивов. Просто опосредствованное поведение (первый критерий) может иметь в своей основе и стихийно сложившуюся иерархию мотивов, и даже "стихийную нравственность": человек может не отдавать себе отчета в том, что именно заставило его поступить определенным образом, тем не менее продействовать вполне нравственно. И так, хотя во втором признаке также имеется в виду опосредствованное поведение, подчеркивается именно сознательное опосредствование. Оно предполагает наличие самосознания как особой инстанции личности...

Формирование личности хотя и есть процесс освоения специальной сферы общественного опыта, но процесс совершенно особый. Он отличается от усвоения знаний, умений, способов действий. Ведь здесь речь идет о таком освоении, в результате которого происходит формирование новых мотивов и потребностей, их преобразование, соподчинение и т. п. А достичь всего этого путем простого усвоения нельзя. Усвоенный мотив в лучшем случае мотив *знаемый, но не реально действующий*, т. е. мотив неистинный. Знать, что должно делать, к чему следует стремиться, - не значит хотеть это делать, действительно к этому стремиться. Новые потребности и мотивы, а также их соподчинения возникают в процессе не усвоения, а *переживания*, или *проживания*. Этот процесс всегда происходит только в реальной жизни человека. Он является всегда эмоционально насыщенным, часто субъективно творческим.

Рассмотрим этапы формирования личности. Остановимся на самых главных и очень крупных этапах. По образному выражению А. Н. Леонтьева, личность "рождается" дважды.

Первое ее рождение относится к дошкольному возрасту и знаменуется установлением первых иерархических отношений мотивов, первыми подчинениями непосредственных побуждений социальным нормам. Иными словами, здесь зарождается то, что отражено в первом критерии личности.

Второе рождение личности начинается в подростковом возрасте и выражается в появлении стремления и способности осознавать свои мотивы, а также проводить активную работу по их подчинению и переподчинению. Заметим, что эта способность к самоосознанию, саморуководству, самовоспитанию и отражена во втором признаке личности, разобранным выше.

Между прочим, ее обязательность зафиксирована в такой юридической категории, как уголовная ответственность за совершаемые действия. Эта ответственность, как известно, возлагается на каждого душевно здорового человека, достигшего совершеннолетия».

(Ю.Б. Гиппенрейтер)

С1 Автор высказывает свою точку зрения на то, какого человека можно считать личностью, выделяет критерии личности. Укажите два критерия с опорой на текст и охарактеризуйте каждый из них. Сформулируйте свой критерий личности человека, кого, на ваш взгляд, можно назвать личностью.

С2 Укажите с опорой на авторский текст три отличия поведения человека, соответствующего первому и второму критериям. Приведите, опираясь на знание курса, личный социальный опыт и социальную практику, два примера проявления «стихийной нравственности» в поведении людей.

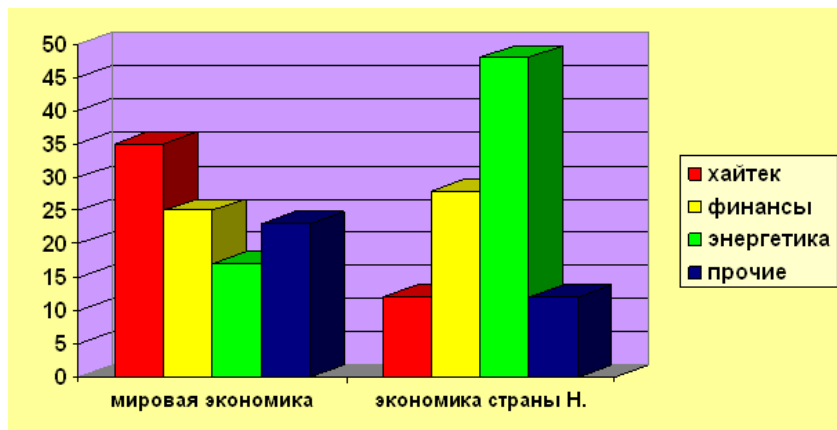
С3 Автор, ссылаясь на психолога А.Н. Леонтьева, указывает основные этапы формирования личности. Приведите указанные в тексте этапы, и, опираясь на знание курса, личный социальный опыт и практику, проиллюстрируйте каждый из этапов характерным для него конкретным «приобретением» для личностного становления.

С4 Автор отмечает: «...Новые потребности и мотивы, а также их соподчинения возникают в процессе не усвоения, а *переживания, или проживания...*». Поясните авторскую мысль. Опираясь на знание курса, собственный жизненный опыт и социальную практику, приведите два проявления возникновения новых потребностей и мотивов личности.

С5 Какой смысл обществоведы вкладывают в понятие «отклоняющееся (девиантное) поведение»? Привлекая знания обществоведческого курса, составьте два предложения, содержащие информацию об отклоняющемся поведении.

С6 Информационная революция последней трети XX века привела к масштабным качественным изменениям всех сфер жизни общества. Укажите любые три направления изменений, каждое из которых проиллюстрировав примером.

С7 Аналитический центр Министерства экономического развития страны Н. провел сравнительное исследование структуры мировой экономики и экономики национальной. В фокусе внимания исследователей было выявление доли различных отраслей в структуре обеих экономик. Результаты проведенного исследования были обобщены и представлены **на диаграмме**:



Сравните структуру мировой экономики со структурой экономики страны Н. Сделайте три вывода на основании проведенного сравнения. Какая основная тенденция выявилась в результате сравнения? Укажите ее. Определите, чем она опасна для страны Н. Сформулируйте одно суждение. (Ответ должен включать в себя не менее пяти элементов).

С8 Вам поручено подготовить развернутый ответ по теме «**Банки и банковская система**». Составьте план, в соответствии с которым вы будете освещать эту тему. План должен содержать не менее трех пунктов, из которых два или более детализированы в подпунктах.

С9 Выберите **одно** из предложенных ниже высказываний и изложите свои мысли (свою точку зрения, отношение) по поводу поднятой проблемы. Приведите необходимые **аргументы** для обоснования своей позиции.

Выполняя задание, используйте **знания**, полученные при изучении курса обществознания, соответствующие **понятия**, а также **факты** общественной жизни и собственный жизненный **опыт**.

Философия	«Общество всегда находится в заговоре против человека. Конформизм считается добродетелью; уверенность в себе – грехом. Общество любит не человека и жизнь, а имена и обычаи» (Р.Эмерсон).
-----------	-------------------------------------------------------------------------------------------------------------------------------------------------------------------------------------------

Социальная психология	«Говорят, физически человек обновляется каждые семь лет. А духовно не обновляется ли человек еще чаще? Сколько человек умирает в одном человеке, прежде чем сам он умрет?» (Н.Г. Чернышевский)
-----------------------	------------------------------------------------------------------------------------------------------------------------------------------------------------------------------------------------

Экономика	«Экономическая свобода – это свобода любой деятельности, включающей право выбора и сопряженные с этим риск и ответственность». (Ф. фон Хайек)
-----------	-----------------------------------------------------------------------------------------------------------------------------------------------

Экономика	«Ни богатство, ни бедность не есть сами по себе зло, но бывают оба таковыми по изволению пользующихся ими. Малодушному и богатство не может принести пользы, великодушному и бедность никогда не повредит» (Иоанн Златоуст)
-----------	-----------------------------------------------------------------------------------------------------------------------------------------------------------------------------------------------------------------------------

Социология	«Неравенство – такой же хороший закон природы, как и всякий другой» (И.Шерр)
------------	------------------------------------------------------------------------------

Социология	«Семья - это та первичная среда, где человек должен, учиться творить добро» (В.М.Сухомлинский)
------------	------------------------------------------------------------------------------------------------

**Диагностическая работа
по ОБЩЕСТВОЗНАНИЮ**

17 декабря 2010 года

11 класс

Вариант № 2

Район _____

Город (населенный пункт) _____

Школа _____

Класс _____

Фамилия _____

Имя _____

Отчество _____

Инструкция по выполнению работы

На выполнение экзаменационной работы по обществознанию даётся 3,5 часа (210 минут). Работа состоит из 3 частей, включающих 38 заданий.

Часть 1 включает 22 задания с выбором ответа. К каждому заданию даётся 4 варианта ответа, из которых только один правильный.

Часть 2 состоит из 7 заданий, на которые надо дать краткий ответ в виде числа, слова или словосочетания.

Часть 3 включает 9 заданий с развёрнутым ответом. Эти задания требуют полного ответа (дать объяснение, описание или обоснование, высказать и аргументировать собственное мнение). Выполняя последнее задание работы, вы можете проявить свои знания и умения на том содержании, которое для вас более привлекательно.

Советуем выполнять задания в том порядке, в котором они даны. Для экономии времени пропускайте задание, которое не удаётся выполнить сразу, и переходите к следующему. Если после выполнения всей работы у вас останется время, то вы можете вернуться к пропущенным заданиям.

Баллы, полученные вами за все выполненные задания, суммируются. Постарайтесь выполнить как можно больше заданий и набрать наибольшее количество баллов.

Желаем успеха!

Часть 1

обведите кружком номер правильного ответа.

A1 С помощью такого критерия как гуманизация общественных отношений можно проиллюстрировать прогрессивный характер

- 1) использования информационно-компьютерных технологий в школьном образовании
- 2) освоения нового способа добычи нефти на морском шельфе
- 3) смягчения уголовного законодательства, введение санкций, не связанных с лишением человека свободы
- 4) проведения исследований в области создания органических веществ с заранее заданными свойствами

A2 В каком из приведенных предложений понятие «общество» употреблено в смысле «объединение людей, проживающих на определенной территории, население страны»?

- 1) Традиционное общество отличает сращивание власти и собственности на землю
- 2) Общество любителей миниатюрной книги провело свой ежегодный съезд
- 3) По мнению ученых, для российского общества характерны коллективистские начала.
- 4) Человеческое общество издревле почитает богов, верит в сверхъестественные силы.

A3 В 1789 г. во Франции был штурмом взят оплот монархии – Бастилия, собралось Учредительное собрание, разработавшее и принявшее Декларацию прав человека и гражданина и Конституцию. В 1792 г. пала монархия Бурбонов. Какая форма общественных изменений может быть проиллюстрирована данным примером?

- 1) реформа
- 2) регресс
- 3) эволюция
- 4) революция

A4 Верны ли следующие суждения об исторических типах обществ?

А. Для традиционного общества характерно сращивание власти и собственности.

Б. Индустриальное общество характеризуется преобладанием иррациональных форм сознания, доминированием церкви и религии в духовной сфере.

- 1) верно только А
- 2) верно только Б
- 3) верны оба суждения
- 4) оба суждения неверны

A5 Социальным, формируемым в процессе взаимодействия с обществом, качеством человека является

- 1) способность укрываться от опасности
- 2) владение навыками трудовой деятельности
- 3) потребность в поддержании теплового баланса
- 4) инстинктивное ощущение опасности

A6 Учитель проводит школьную конференцию по проблемам глобального экологического кризиса. Учитель предложил ученикам основные теоретические подходы к осмыслению проблемы, предложил темы для сообщений и докладов. Кто (что) является **субъектом** данной игровой деятельности?

- 1) разработанная учителем мультимедийная презентация
- 2) доклады, составленные учащимися по материалам научных журналов
- 3) подготовленные для конференции документы и раздаточные материалы
- 4) учитель, определяющий задание и выступающий в качестве ведущего.

A7 Жители сельского поселения провели собрание по поводу выдвижения кандидатов в депутаты органа местного самоуправления. Какой вид деятельности характеризует данный пример?

- 1) творческую
- 2) хозяйственную
- 3) политическую
- 4) производственную

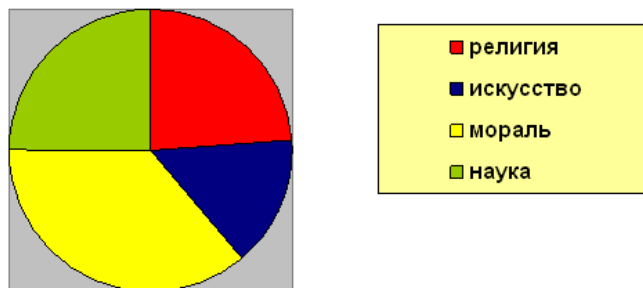
A8 Российский писатель и философ Н.Г. Чернышевский писал: «Тот, кто не изучил человека в самом себе, никогда не достигнет глубокого знания людей». Таким образом, писатель определил роль процесса.

- 1) самодеятельности
- 2) социализации
- 3) самореализации
- 4) самопознания

A9 Ученые-социологи в стране В. провели исследование. В ходе исследования был произведен опрос граждан разных возрастов. Респондентам (гражданам, участвующим в опросе) был задан вопрос: «Какая область культуры, на ваш взгляд, в наибольшей степени влияет на формирование духовного мира личности?»

Результаты, полученные в результате опроса (в %), представлены в диаграмме:

Влияние различных областей культуры на духовный мир личности



Какой вывод можно сделать на основании данных диаграммы?

- 1) Значение морали в современном обществе, судя по данным опроса, существенно занижено по сравнению с другими областями культуры.
- 2) Роль искусства респонденты считают более значимой, чем роль науки.
- 3) Наука и религия, по признанию респондентов, практически равны по степени влияния на личность.
- 4) В век научно-технического прогресса, наука, по мнению большинства респондентов, стала ведущим фактором в становлении духовного мира людей.

A10 Верны ли следующие суждения об этике современной науки и ответственности ученых?

А. Мощь современной науки и возможности ученых настолько велики, что им необходимо помнить о моральных границах своей исследовательской деятельности.

Б. Особенно ответственно ученым необходимо подходить к исследованиям человеческой психики, интеллектуальных ресурсов, так как любое воздействие на эти процессы может быть непредсказуемо.

- 1) верно только А
- 2) верно только Б
- 3) верны оба суждения
- 4) оба суждения неверны

A11 Проявлением **экономической свободы** производителя в рыночной экономике является

- 1) соблюдение трудового и налогового законодательства
- 2) обязательное внедрение новейших технологий производства
- 3) самостоятельное решение об объемах производимых товаров
- 4) участие в системе социального партнерства с профсоюзами

A12 Под **факторами производства** в экономической науке понимаются

- 1) все имеющиеся потенциально в распоряжении общества ресурсы и производственные мощности
- 2) ограниченные и невозобновляемые природные ресурсы, залежи полезных ископаемых
- 3) экономические ресурсы, непосредственно задействованные в производственном процессе
- 4) финансовые средства, находящиеся на счетах предприятий и организаций

A13 Фирма занимается реализацией мобильных телефонов, нетбуков, комплектующих и аксессуаров для них. Что является **переменными затратами фирмы**?

- 1) оплата электроэнергии и коммунальных услуг
- 2) средства на приобретение партий телефонов и комплектующих
- 3) расходы на аренду производственного помещения
- 4) отчисления на амортизацию производственных фондов

A14 Расходы государства в текущем году превысили размер собранных поступлений от налогов и пошлин. Это свидетельствует о(об)

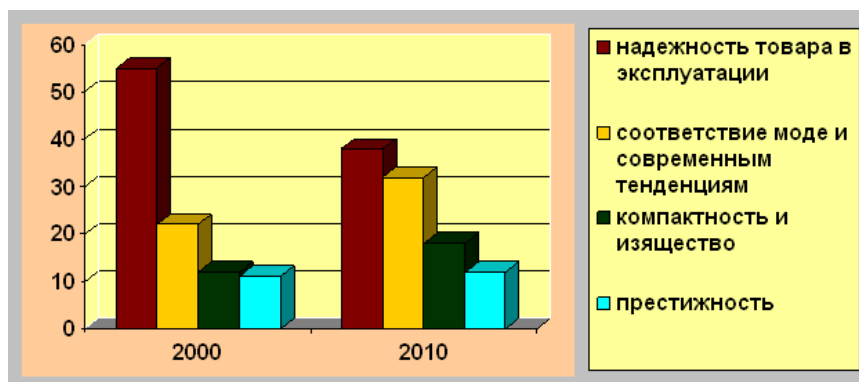
- 1) увеличении производительности труда
- 2) возникновении дефицита государственного бюджета
- 3) росте числа частных предприятий
- 4) снижении потребительских расходов

A15 В стране А. на протяжении ряда лет крупные компании по продаже бытовой техники проводили опрос среди покупателей с целью выявления тенденций изменения спроса.

В 2000 и в 2010 гг. гражданам задавали вопрос: «**Какие качества товаров для вас представляются наиболее предпочтительными?**»

Результаты опроса представлены в диаграмме.

Оценка покупателями потребительских качеств бытовой техники



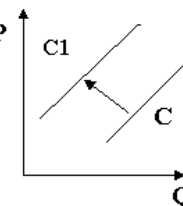
Какие выводы можно сделать на основании данных диаграммы?

- 1) меньшее количество потребителей, чем раньше, стали обращать внимание на соответствие товара требованиям моды
- 2) если раньше покупали вещи на долгий срок, считая надежность самым важным качеством, то теперь их больше волнует престижность товара
- 3) с течением времени, интерес к дизайну, внешним качествам товаров снизился
- 4) хотя требования к потребительским качествам и изменились, но люди по-прежнему хотят покупать наиболее надежные в эксплуатации товары

A16 На рисунке отражена ситуация на рынке **рыбы и морепродуктов**: линия предложения **C** переместилась в новое положение **C1**.

(**P** – цена товара, **Q** – объем предложения товара)

Это перемещение может быть связано, прежде всего, с (со)



- 1) существенным ростом доходов населения
- 2) спуском на воду новых траулеров для рыболовного флота страны
- 3) повышением импортных пошлин на ввоз морепродуктов и рыбы
- 4) увеличением количества продавцов рыбы и морепродуктов

A17 Верны ли следующие суждения о назначении налоговой политики?

А) Назначением налоговой политики государства является перераспределение доходов от богатых к бедным с целью стабилизации общественных отношений.

Б) Назначением налоговой политики государства является обеспечение государственных расходов.

- 1) верно только А
- 2) верно только Б
- 3) верны оба суждения
- 4) оба суждения неверны

A18 Характерным признаком социальной группы выступает общность пола или возраста. О какой группе идет речь?

- 1) демографической
- 2) этнической
- 3) маргинальной
- 4) референтной

A19 Семья с двумя детьми приехала в гости к друзьям в их загородный дом. Дети с шумом и визгом бросились бегать и играть на участке, кое-где помяв цветы. Папа с мамой сделали детям замечание, что в гостях так себя вести неприлично. Какую функцию семьи можно проиллюстрировать приведенным примером?

- 1) социально-статусную
- 2) социального контроля
- 3) эмоционально-психологическую
- 4) экономическую

A20 Демократическим принципом развития межнационального взаимодействия является –

- 1) возможность получения образования только на государственном языке
- 2) компактное поселение одних народов от других
- 3) недопущение национальных меньшинств в государственные органы
- 4) узаконение права наций на самоопределение, свободное развитие национальных культур

A21 В 2008-2010 гг. социологическая служба страны В. проводила опрос среди населения. Респондентам – родителям было предложено ответить на вопрос: «Как вы относитесь к возможности введения в базисный учебный план школы в качестве обязательного религиозного предмета и разделению учащихся по конфессиональному признаку на группы?»

В результате опроса получены следующие данные (в %), представленные в таблице:

Варианты ответа	2008	2010
Допускаю возможность преподавания подобного предмета только в рамках факультативного курса по желанию выпускника и при согласии родителей	38	31
Предпочтительным считаю светское образование, осуществление нравственного воспитания и образования посредством увеличения доли социальных и гуманитарных предметов	40	52
Поддерживаю идею введения религиозного курса, так как он поможет укрепить в обществе нравственные начала	22	17

Какой вывод можно сделать на основе данных таблицы?

- 1) По итогам двух опросов, большинство опрошенных высказалось в пользу того, что свобода совести не актуальна, и важнее излагать основы вероучения в рамках обязательных курсов.
- 2) Существенно увеличилось количество тех, кто полагает, что религиозные предметы должны изучаться факультативно.
- 3) Возросло количество родителей, полагающих, что религиозное образование в большей степени, чем светское, способно повлиять на нравственный облик молодежи.
- 4) Незначительно возросло число сторонников светского образования, соблюдения принципов свободы совести.

A22 Верны ли следующие суждения о социальном конфликте?

А. Для достижения успеха переговоров при разрешении конфликты важное условие – готовность обеих сторон на уступки.

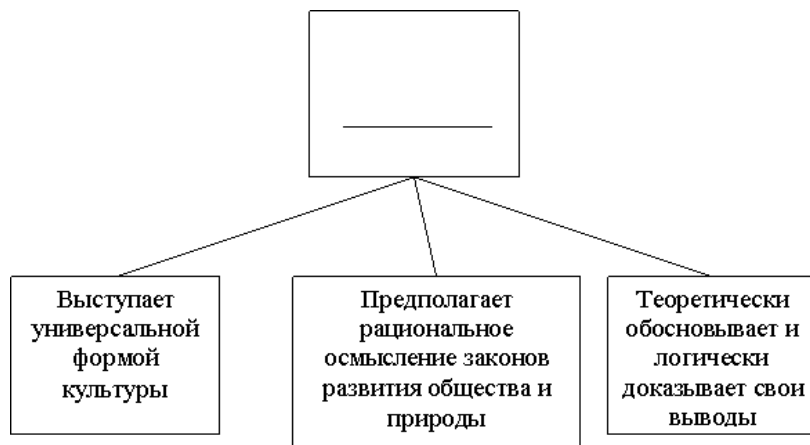
Б. Конфликты в обществе играют разрушительную, деструктивную роль и не способны содействовать поступательному развитию

- 1) верно только А
- 2) верно только Б
- 3) верны оба суждения
- 4) оба суждения неверны

Часть 2

При выполнении заданий В1 – В7 укажите ответ в отведенном для него поле.

В1 Запишите слово, пропущенное в схеме:



Ответ:

В2 Ниже приведен ряд терминов. Все они, за исключением одного, относятся к понятию «**человеческие способности**».

Талант, коммуникативность, гениальность, креативность, наследственность, интеллектуальность.

Найдите и укажите термин, «выпадающий» из общего ряда.

Ответ:

В3 Установите соответствие между функциями рынка и примерами, их иллюстрирующими: к каждой позиции, данной в первом столбце, подберите позицию из второго столбца.

Примеры

Функции рынка

- | | |
|--------------------------------------------------------------------------------------------------------------------------------------------------------------------------------------------------------------------------------------------------------------------------------------------------------------------------------------------------------------------------------------------------------------------------------------------------------------------------------------------------------------------------------------------------------------------------------------------------------------------------------------------------------------------------------------------------------------------------------------------------|--------------------------------------------------------------------------------------------------------------------------------|
| <p>Гражданка, планирующая приобрести новый автомобиль, нашла фирму, где нужный ей автомобиль был в наличии и по устраивающей ее цене.</p> <p>Предприятие, стремясь расширить свои позиции на рынке, внедрило новейшую технологию производства, снизило издержки.</p> <p>В условиях острой конкуренции предприятие стало убыточным и обанкротилось.</p> <p>Фирма, долго искавшая нового поставщика комплектующих деталей, наконец-то отыскала нужного производителя в соседней области.</p> <p>В результате выхода на рынок коммуникаторов, айфонов многие Интернет-кафе и Интернет-центры вынуждены были перепрофилироваться.</p> <p>Гражданка приобрела на распродаже давно разыскиваемый ею набор кухонной посуды по устраивающей ее цене.</p> | <p>1) санирующая (оздоравливающая)</p> <p>2) стимулирующая</p> <p>3) посредническая (интегративная)</p> <p>4) регулирующая</p> |
|--------------------------------------------------------------------------------------------------------------------------------------------------------------------------------------------------------------------------------------------------------------------------------------------------------------------------------------------------------------------------------------------------------------------------------------------------------------------------------------------------------------------------------------------------------------------------------------------------------------------------------------------------------------------------------------------------------------------------------------------------|--------------------------------------------------------------------------------------------------------------------------------|

Ответ:

А	Б	В	Г	Д	Е
<input type="text"/>	<input type="text"/>	<input type="text"/>	<input type="text"/>	<input type="text"/>	<input type="text"/>

В4 Выберите основные социальные институты, в которых осуществляется **первичная социализация** человеческой личности:

- 1) профессиональная деятельность (карьера)
- 2) среднее специальное образование
- 3) семья, родственники, близкие
- 4) ближайший социум, друзья
- 5) служба в вооруженных силах
- 6) дошкольные образовательные учреждения

Ответ:

--

В5 Прочитайте приведённый ниже текст, каждое положение которого пронумеровано. Определите, какие положения текста носят

(А) Понятие прогресса выражает идею совершенствования, перехода к более высоким ступеням развития, преодоления устарелого, отжившего, победы нового, передового. (Б) Социальный прогресс, то есть прогресс в развитии общества, имеет, на наш взгляд, аналогичное значение. (В) Идея социального прогресса, то есть поступательного движения общества, является, вне всякого сомнения, революционной идеей. (Г) Она означает развитие общества по восходящей линии, другими словами, обязательную смену устаревших и отживших свой век институтов новыми, молодыми и растущими»

- 1) фактический характер
- 2) характер оценочных суждений

Ответ:

А	Б	В	Г

В6 Прочитайте приведённый ниже текст, в котором пропущен ряд слов .

Безработица – социально-экономическая ситуация, при которой часть _____ (А), желающая трудиться, не может найти работу. Безработными считаются трудоспособные граждане, которые не имеют работы и _____ (Б), зарегистрированы в службе занятости в целях поиска подходящей работы и готовы приступить к ней.

По характеру причин _____ (В) делится на фрикционную, структурную и циклическую. Фрикционная безработица является следствием перемены места жительства, несовершенства _____ (Г), низкой мобильности работников, неосведомленности людей о возможности найти работу с устраивающим их уровнем оплаты. Этот вид безработицы характеризуется _____ непродолжительностью. Структурная безработица, как правило, связана с изменением _____ (Д) в отдельных отраслях (исчезновение одних товаров и профессий, появление других) и регионах вследствие научно-технического прогресса. Этот вид безработицы носит устойчивый и длительный характер. Циклическая безработица – вид безработицы, связанный с _____ (Е) или подъемами в экономике. Пик такой безработицы приходится на спад (кризис) экономики, а минимум – на подъем.

Выбирайте последовательно одно слово за другим, мысленно заполняя словами каждый пропуск. Обратите внимание на то, что в списке слов больше, чем вам потребуется для заполнения пропусков.

- 1) стабильный заработок
- 2) трудовое законодательство
- 3) спрос на труд
- 4) трудоспособное население
- 5) безработица
- 6) инфляция
- 7) количество незанятых
- 8) рынок труда
- 9) циклические спады

Ответ:

А	Б	В	Г	Д	Е

В7 Выберите в приведенном ниже списке примеры, иллюстрирующие проявление такого фактора производства как **земля**:

- 1) Наемный менеджмент фирмы разработал новую маркетинговую стратегию предприятия
- 2) Новое месторождение газа в Западной Сибири обладает запасами промышленного значения не менее чем на 50 лет.
- 3) Предприятие арендовало территорию бывшего завода для размещения там складских помещений и автостоянки
- 4) Сельхозпредприятие возделывает на своих полях картофель, свеклу и ряд других овощных культур для городских потребителей.
- 5) На предприятии вступил в строй цех с новейшим оборудованием для производства чипсов.
- 6) Предприятие, планируя расширение, набрало новый персонал для работы в филиалах.

Ответ:

--	--	--	--	--	--	--

При выполнении заданий С1 – С9 напишите развернутый ответ.

Прочитайте текст и выполните задания С1 – С4.

Портрет традиционного общества

Все разновидности традиционной цивилизации, возникавшие на основе аграрной революции, имеют некоторые общие черты. В них преобладают: хозяйствование на основе эмпирически найденных технологий и рутинных производственных навыков; использование ремесленных орудий труда, приводившихся в движение главным образом за счет физической силы и мастерства работников производства; земледелие и земледельческая община; незначительность накоплений и непроизводительное их расходование; государственная собственность при второстепенной роли частной; авторитарный, деспотический режим, раболепие низших слоев перед высшими; строгий моральный стандарт, религиозно-нравственные ценности, ориентировавшие общинников на соблюдение интересов общины и божественное спасение; общая застойность и социально-экономическая стабильность.

Социальной основой традиционной цивилизации была сельская община, которая дополнялась государственной организацией. Коллектив общинников традиционно владел землей. Община возглавлялась старейшинами. Над общиной находилось государство, которому она выплачивала традиционную ренту-налог. Между государством и общинами поддерживались патриархальные отношения.

Личность в таком обществе вычленена слабо, ее интересы четко не выявлены. Община, с одной стороны будет ограничивать человека, с другой – обеспечивать ему защиту и стабильность. Самым суровым наказанием в таком обществе зачастую считалось изгнание из общины. Общество имеет иерархическую структуру, чаще разделено на сословия по политико-правовому принципу.

В самом понимании традиционности как типа общества необходимо отметить ориентированность на воспроизведение в неизменном виде способов человеческой деятельности, взаимодействия, форм общения, организации быта, образцов культуры.

Особенностью традиционного общества является его закрытость для инноваций, крайне медленный характер перемен. Да и сами эти перемены не рассматриваются как ценность. Важнее – стабильность, устойчивость, следование заповедям предков. Всякое новшество рассматривается как угроза существующему миропорядку, и отношение к нему будет крайне настороженное. «Традиции всех мертвых поколений тяготеют, как кошмар, над умами живых». Януш Корчак подмечал присущий традиционному обществу догматический образ жизни. «Благоразумие вплоть до полной пассивности, до игнорирования всех прав и правил, не ставших традиционными, не освященных авторитетами, не укоренившихся повторением изо дня в день... Догмой может стать все – и земля, и костел, и отчина, и добродетель, и грех; может стать наука, общественная и политическая деятельность, богатство, любое противостояние...». Традиционное общество старательно будет оберегать свои поведенческие нормы, стандарты своей культуры от влияний извне, со стороны других обществ и культур. Значительную роль в истории традиционных обществ играет государство, религия.

Безусловно, по мере развития торговых, экономических, военных, политических, культурных и иных контактов между различными странами и народами, подобная «закрытость» будет нарушаться, зачастую весьма мучительным для данных стран путем. Традиционные общества под влиянием развития техники, технологий, обмена, средств общения будут вступать в период модернизации.

(Е.В. Попов)

С1 Автор указывает ряд общих черт традиционного общества. С опорой на авторский текст укажите любые четыре черты традиционного общества. Дополните авторский перечень одной из черт традиционного общества, не указанных в тексте.

С2 Опираясь на авторский текст, приведите три проявления патриархальности традиционных обществ.

С3 Автор подчеркивает, что «Личность в таком обществе вычленена слабо, ее интересы четко не выявлены. Община, с одной стороны будет ограничивать человека, с другой – обеспечивать ему защиту и стабильность». Опираясь на текст, знания, полученные при изучении материала курса, приведите по два конкретных примера ограничения общиной жизни личности и оказания личности социальной поддержки.

С4 В тексте со ссылкой на чешского педагога Я.Корчака приводится суждение: «Традиционное общество старательно будет оберегать свои поведенческие нормы, стандарты своей культуры от влияний из вне, со стороны других обществ и культур». Опираясь на материал курса обществознание, изученные курсы по отечественной и всемирной истории, приведите три пояснения приведенного суждения.

С5 Какой смысл обществоведы вкладывают в понятие «социальный контроль»? Привлекая знания обществоведческого курса, составьте два предложения, содержащих информацию о социальном контроле.

С6 Одним из важнейших отличий рыночной экономики является конкурентная борьба. Приведите два положительных и два отрицательных проявления конкуренции, каждое из которых проиллюстрировав конкретным примером.

С7 Русский писатель М. М. Пришвин писал: «Природа может обойтись и без культуры... Но культура без природы быстро выдохнется». Сформулируйте свое понимание приведенного высказывания. Приведите три аргумента в обоснование тезиса о необходимости неразрывной связи культуры и природы.

С8 Вам поручено подготовить развернутый ответ по теме «**Общество как система**». Составьте план, в соответствии с которым вы будете освещать эту тему. План должен содержать не менее трех пунктов, из которых два или более детализированы в подпунктах.

С9 Выберите **одно** из предложенных ниже высказываний и изложите свои мысли (свою точку зрения, отношение) по поводу поднятой проблемы. Приведите необходимые **аргументы** для обоснования своей позиции.

Выполняя задание, используйте **знания**, полученные при изучении курса обществознания, соответствующие **понятия**, а также **факты** общественной жизни и собственный **жизненный опыт**.

Философия	«Общество виновато во всем том, что совершается в его пределах; всякая дрянная личность самим фактом своего существования указывает на какой-нибудь недостаток в общественной организации.» (Д.Писарев).
-----------	----------------------------------------------------------------------------------------------------------------------------------------------------------------------------------------------------------

Социальная психология	«Каждый человек — это мир, который с ним рождается и с ним умирает; под всякой могильной плитой лежит всемирная история» (Г. Гейне)
-----------------------	-------------------------------------------------------------------------------------------------------------------------------------

Экономика	«Для успешного планирования нужна единая, общая для всех система ценностей - именно поэтому ограничения в материальной сфере так непосредственно связаны с потерей духовной свободы». (Ф. фон Хайек)
-----------	------------------------------------------------------------------------------------------------------------------------------------------------------------------------------------------------------

Экономика	«Деньги, конечно, деспотическое могущество, но в то же время и высочайшее равенство, и в этом вся их главная сила. Деньги сравнивают все неравенства». (Ф. М. Достоевский)
-----------	----------------------------------------------------------------------------------------------------------------------------------------------------------------------------

Социология	«Карьеры, пробитые собственно головой, всегда прочнее и шире карьер, проложенных низкими поклонами или заступничеством важного дядюшки». (Д.И. Писарев)
------------	---------------------------------------------------------------------------------------------------------------------------------------------------------

Социология	«В брачной жизни соединенная пара должна образовать как бы единую моральную личность». (И. Кант)
------------	--------------------------------------------------------------------------------------------------

Критерии оценивания заданий с развёрнутым ответом

Личность

«...каковы необходимые и достаточные **критерии сформировавшейся личности?** По существу, существует два основных критерия. *Первый критерий:* человека можно считать личностью, если в его мотивах существует *иерархия* в одном определенном смысле, а именно если он способен *преодолевать собственные непосредственные побуждения* ради чего-то другого. В таких случаях говорят, что субъект способен *к опосредованному поведению*. При этом предполагается, что мотивы, по которым преодолеваются непосредственные побуждения, социально значимы. Они социальны по своему происхождению и смыслу, т. е. заданы обществом, воспитаны в человеке.

Второй необходимый критерий личности - способность к *сознательному руководству* собственным поведением. Это руководство осуществляется на основе осознанных мотивов-целей и принципов. От первого критерия второй отличается тем, что предполагает именно *сознательное* соподчинение мотивов. Просто опосредствованное поведение (первый критерий) может иметь в своей основе и стихийно сложившуюся иерархию мотивов, и даже "стихийную нравственность": человек может не отдавать себе отчета в том, что именно заставило его поступить определенным образом, тем не менее продействовать вполне нравственно. Итак, хотя во втором признаке также имеется в виду опосредствованное поведение, подчеркивается именно *сознательное опосредствование*. Оно предполагает наличие самосознания как особой инстанции личности...

Формирование личности хотя и есть процесс освоения специальной сферы общественного опыта, но процесс совершенно особый. Он отличается от усвоения знаний, умений, способов действий. Ведь здесь речь идет о таком освоении, в результате которого происходит формирование новых мотивов и потребностей, их преобразование, соподчинение и т. п. А достичь всего этого путем простого усвоения нельзя. Усвоенный мотив в лучшем случае мотив *знаемый, но не реально действующий*, т. е. мотив неистинный. Знать, что должно делать, к чему следует стремиться, - не значит хотеть это делать, действительно к этому стремиться. Новые потребности и мотивы, а также их соподчинения возникают в процессе не усвоения, а *переживания*, или *проживания*. Этот процесс всегда происходит только в реальной жизни человека. Он является всегда эмоционально насыщенным, часто субъективно творческим.

Рассмотрим этапы формирования личности. Остановимся на самых главных и очень крупных этапах. По образному выражению А. Н. Леонтьева, личность "рождается" дважды.

Первое ее рождение относится к дошкольному возрасту и знаменуется установлением первых иерархических отношений мотивов, первыми подчинениями непосредственных побуждений социальным нормам. Иными словами, здесь зарождается то, что отражено в первом критерии личности.

Второе рождение личности начинается в подростковом возрасте и выражается в появлении стремления и способности осознавать свои мотивы, а также проводить активную работу по их подчинению и переподчинению. Заметим, что эта способность к самоосознанию, саморуководству, самовоспитанию и отражена во втором признаке личности, разобранном выше.

Между прочим, ее обязательность зафиксирована в такой юридической категории, как уголовная ответственность за совершаемые действия. Эта ответственность, как известно, возлагается на каждого душевно здорового человека, достигшего совершеннолетия».

(Ю.Б.Гунпенрейтер)

С1

Автор высказывает свою точку зрения на то, какого человека можно считать личностью, выделяет критерии личности. Укажите два критерия с опорой на текст и охарактеризуйте каждый из них. Сформулируйте свой критерий личности человека, кого, на ваш взгляд, можно назвать личностью.

Содержание верного ответа и указания к оцениванию (допускаются иные формулировки ответа, не искажающие его смысл)	Балл
<p>Правильный ответ должен содержать следующие элементы:</p> <p>1) Приведены авторские критерии личности с опорой на текст, например:</p> <ul style="list-style-type: none"> - «человека можно считать личностью, если в его мотивах существует иерархия в одном определенном смысле, а именно если он способен преодолевать собственные непосредственные побуждения ради чего-то другого», если его поведение социально значимо; - человека можно считать личностью, если он способен «к сознательному руководству собственным поведением», человек руководствуется сознательными мотивами деятельности, обладает самосознанием. <p>2) Сформулирован свой критерий личности, допустим:</p> <ul style="list-style-type: none"> - личностью можно считать человека, обладающего знаниями, жизненным опытом, умением жить среди людей, обладающего нравственными принципами, в соответствии с которыми он действует. <p>Могут быть приведены и иные критерии личности.</p>	
Приведены два авторских критерия и один собственный.	2

Приведены один авторский критерий личности и один собственный ИЛИ два авторских критерия, собственный критерий не приведен ИЛИ авторские критерии не приведены, но приведен один собственный.	1
Приведен один авторский критерий ИЛИ ответ неправильный.	0
<i>Максимальный балл</i>	2

C2 Укажите с опорой на авторский текст три отличия поведения человека, соответствующего первому и второму критериям. Приведите, опираясь на знание курса, личный социальный опыт и социальную практику, два примера проявления «стихийной нравственности» в поведении людей.

Содержание верного ответа и указания к оцениванию (допускаются иные формулировки ответа, не искажающие его смысл)	Балл
В правильном ответе должны быть указаны следующие <u>элементы</u> : 1) Приведены отличия в поведении людей, допустим: – «...от первого критерия второй отличается тем, что предполагает именно сознательное соподчинение мотивов...»; – «просто опосредствованное поведение (первый критерий) может иметь в своей основе и стихийно сложившуюся иерархию мотивов...»» - «...во втором признаке имеется в виду опосредствованное поведение», сознательное опосредствование действий людей». 2) Приведены два примера проявления «стихийной нравственности», допустим: - оказать помощь пожилому человеку при переходе улицы; - остановить машину и помочь на дороге человеку, просящему о помощи; - помочь соседу по даче в ремонтных работах или работе по саду и прочее. Могут быть приведены иные адекватные примеры.	
Приведены три отличия и два примера	2
Приведены два отличия и два примера ИЛИ три отличия и один пример ИЛИ одно отличие и один пример ИЛИ два-три отличия без примеров ИЛИ отличия не указаны, но приведен один пример.	1
Приведено одно отличие, ИЛИ Ответ неправильный.	0
<i>Максимальный балл</i>	2

C3 Автор, ссылаясь на психолога А.Н. Леонтьева, указывает основные этапы формирования личности. Приведите указанные в тексте этапы, и, опираясь на знание курса, личный социальный опыт и практику, проиллюстрируйте каждый из этапов характерным для него конкретным «приобретением» для личностного становления.

Содержание верного ответа и указания к оцениванию (допускаются иные формулировки ответа, не искажающие его смысл)	Баллы
В правильном ответе должны быть приведены <u>элементы</u> : Приведены указанные в тексте этапы формирования личности (два ее рождения) и иллюстрирующие их «приобретения», допустим: 1) первый этап (первое рождение) - дошкольный возраст, который «знаменуется установлением первых иерархических отношений, мотивов, первыми подчинениями непосредственных побуждений социальным нормам»; – «приобретения»: – ребенок-дошкольник осознает, что не все свои потребности он может удовлетворить, если они противоречат интересам близких, например, не может добиться покупки игрушки, если у родителей нет необходимой суммы денег, пойти гулять на улицу к друзьям, если больна бабушка и не может проводить его во двор и т.д.; – ребенок-дошкольник уже осваивает необходимость согласования своих интересов с близкими, друзьями; – ребенок-дошкольник осваивает нормы этикета, поведения в общественных местах, экологического поведения в природной среде и др. 2) второй этап (второе рождение) – «начинается в подростковом возрасте и выражается в появлении стремления и способности осознавать свои мотивы, а также проводить активную работу по их подчинению и переподчинению». – «приобретения»: – подросток осознает свои способности, определяет, какую профессию он хотел бы получить в будущем, в соответствии с этим он делает ответственный и осознанный выбор профиля образования; – подросток начинает осваивать новые социальные роли (труженика, собственника), принимать решения по обслуживанию своей собственности, например, мопеда, скутера и т.д. – подросток, к примеру, приняв решение идти в профильный математический класс, в свободное время будет заниматься математикой, а прежние его привязанности, например, дворовый футбол, прогулки с друзьями, могут отойти на второй план и т.д. Могут быть приведены иные адекватные «приобретения», характерные для каждого этапа.	
Приведены два этапа и иллюстрирующие их «приобретения».	3

Приведены два этапа и одно «приобретение ИЛИ один этап и одно приобретение ИЛИ этапы не указаны, но приведены два «приобретения».	2
Приведены два этапа без «приобретения» ИЛИ этапы не указаны, но приведено одно «приобретение».	1
Приведен один этап без «приобретения» ИЛИ Ответ неправильный.	0
<i>Максимальный балл</i>	3

С4 Автор отмечает: «...Новые потребности и мотивы, а также их соподчинения возникают в процессе не усвоения, а *переживания, или проживания...*». Поясните авторскую мысль. Опираясь на знание курса, собственный жизненный опыт и социальную практику, приведите два проявления возникновения новых потребностей и мотивов личности.

Содержание верного ответа и указания к оцениванию	Балл
(допускаются иные формулировки ответа, не искажающие его смысл)	
В правильном ответе могут быть указаны следующие <u>элементы</u> : 1) <u>пояснение</u> , например: Автор подчеркивает, что человек может обрести новые мотивы и потребности только через обретение нравственного опыта, эмоционального сопереживания, прочувствования и проживания каждой жизненной ситуации. Одного накопления знаний, представления о действии недостаточно. Знать недостаточно, важно эмоционально сопереживать, сочувствовать. 2) <u>приведены два проявления</u> , допустим: – только пережив личную жизненную драму, потерю близких, конфликты с друзьями, измену друзей, человек способен по-настоящему понять и сопереживать беде другого; – человек может иметь умозрительные представления о добре и зле, но важно самому оказаться в ситуации выбора, когда самому человеку предстоит принять решение: идти ли на компромисс с совестью или не идти, совершать постыдный поступок или нет; именно этот момент и будет определяющим для формирования нравственного опыта личности. Может быть приведено иное пояснение, указаны иные проявления.	

Приведено пояснение, приведены два проявления.	3
Приведено пояснение, приведено одно проявление ИЛИ пояснение приведено неявно, но приведены два проявления.	2
Приведено пояснение ИЛИ одно проявление.	1
Ответ неправильный.	0
<i>Максимальный балл</i>	3

С5 Какой смысл обществоведы вкладывают в понятие «отклоняющееся (девиантное) поведение»? Привлекая знания обществоведческого курса, составьте два предложения, содержащие информацию об отклоняющемся поведении.

Содержание верного ответа и указания по оцениванию	Балл
(допускаются иные формулировки ответа, не искажающие его смысл)	
Правильный ответ должен содержать следующие <u>элементы</u> : 1) <u>смысл понятия</u> , например: «отклоняющееся поведение – поведение, не соответствующее принятым в обществе поведенческим стандартам, правилам и нормам»; Может быть дано другое, близкое по значению определение. 2) <u>два предложения</u> с информацией об отклоняющемся поведении, опирающейся на знания курса, например: – «Отклоняющееся от нормы поведение не всегда носит негативный характер, к примеру, девиация может выступать в виде неординарных способностей личности». – «К негативным формам отклоняющегося поведения относятся преступность, пьянство и алкоголизм, наркомания». Могут быть составлены любые другие предложения, содержащие верную информацию об отклоняющемся поведении.	
Раскрыт смысл понятия и составлены два предложения, содержащие информацию о соответствующем социальном объекте.	2
Раскрыт смысл понятия и составлено одно предложение, содержащее информацию о соответствующем социальном объекте, ИЛИ смысл понятия в явном виде не раскрыт, но представлен в двух составленных предложениях, свидетельствующих о том, что выпускник знает обществоведческое содержание данного понятия.	1

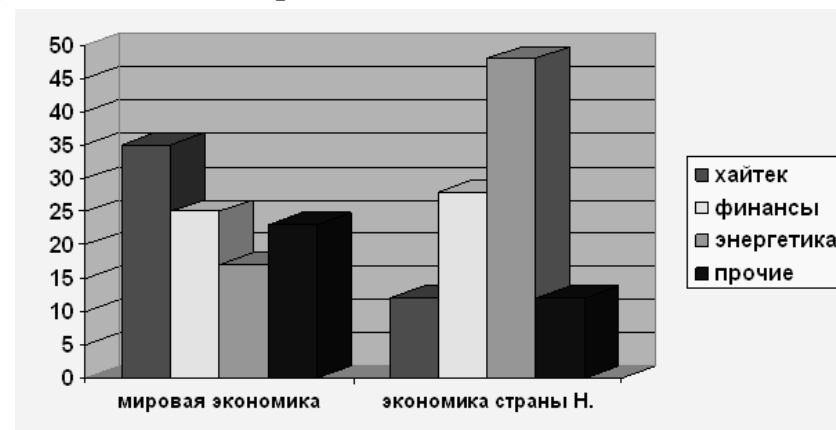
<p>Раскрыт смысл понятия, предложения не составлены, ИЛИ предложения составлены без привлечения обществоведческих знаний, ИЛИ обществоведческие знания в составленных предложениях привлечены не в контексте рассматриваемого понятия, ИЛИ смысл понятия в явном виде не раскрыт, составлено одно предложение, содержащее информацию о соответствующем социальном объекте, ИЛИ ответ неправильный.</p>	0
<i>Максимальный балл</i>	2

- С6** Информационная революция последней трети XX века привела к масштабным качественным изменениям всех сфер жизни общества. Укажите любые три направления изменений, каждое из которых проиллюстрировав примером.

Содержание верного ответа и указания по оцениванию (допускаются иные формулировки ответа, не искажающие его смысл)	Балл
<p>В ответе должны присутствовать <u>элементы</u>: Приведены направления и иллюстрирующие их примеры, допустим: 1) изменение характера отношений между людьми в обществе (например, вместо вертикальных связей, долженствования и исполнительства, приходят связи горизонтальные, основанные на партнерском взаимодействии); 2) изменение характера экономики, экономических основ общества (например, появляется новый фактор производства – информация, ее производство, переработка, трансляция, возрастает значение человеческого фактора производства – интеллектуальной рабочей силы); 3) изменение отношений между государствами (например, посредством электронных сетей стираются границы между государствами, нациями, людьми, возникают наднациональные центры принятия решений). Могут быть приведены другие направления и примеры.</p>	
Приведены три направления и иллюстрирующие их примеры.	3
Приведены два направления и иллюстрирующие их примеры ИЛИ три направления, но среди приведенных трех примеров один некорректный.	2

<p>Приведено одно направление и иллюстрирующий его пример ИЛИ два направления, но среди двух приведенных примеров один некорректный ИЛИ приведено одно направление, но верно приведены два примера.</p>	1
<p>Приведено одно направление без примера, ИЛИ направление приведено неявно, но приведен один пример ИЛИ Ответ неправильный.</p>	0
<i>Максимальный балл</i>	3

- С7** Аналитический центр Министерства экономического развития страны Н. провел сравнительное исследование структуры мировой экономики и экономики национальной. В фокусе внимания исследователей было выявление доли различных отраслей в структуре обеих экономик. Результаты проведенного исследования были обобщены и представлены **на диаграмме**:



Сравните структуру мировой экономики со структурой экономики страны Н. Сделайте три вывода на основании проведенного сравнения. Какая основная тенденция выявилась в результате сравнения? Укажите ее. Определите, чем она опасна для страны Н. Сформулируйте одно суждение. (Ответ должен включать в себя не менее пяти элементов).

Содержание верного ответа и указания к оцениванию (допускаются иные формулировки ответа, не искажающие его смысл)	Балл
<p>Правильный ответ должен содержать следующие <u>элементы</u>:</p> <p>1) сделаны три вывода, например:</p> <ul style="list-style-type: none"> - В мировой экономике ведущее место занимают отрасли высоких технологий, наукоемкие производства (хайтек), а в экономике страны Н. ведущая роль сохраняется за энергетическим сектором; - На втором месте и в структуре мировой экономики, и в структуре страны Н. занимают финансы, но финансы обслуживают разные приоритеты в экономике; - В отличие от мировой экономики, в экономике страны Н. аутсайдерами являются отрасли высоких технологий и прочие отрасли, в мировой экономике аутсайдер - энергетика. <p>2) указана тенденция, допустим:</p> <ul style="list-style-type: none"> - отставание страны Н. от мировой экономики в области новейших наукоемких технологий, в ней, главным образом, превалирует энергетическая отрасль. <p>3) определена опасность тенденции, например:</p> <ul style="list-style-type: none"> - страна Н. рискует остаться в стороне от модернизации мировой экономики, от развития наукоемких интеллектуальных отраслей, она может остаться энергетическим сырьевым придатком мировой экономики. <p>Сравнительные положения и тенденция могут быть определены в иных, близких по смыслу формулировках.</p>	
Правильно сформулированы три вывода, определена тенденция и ее опасность.	3
Правильно сформулированы два-три вывода, определена тенденция, но опасность не указана ИЛИ правильно сформулированы три вывода без определения тенденции и ее опасности ИЛИ правильно сформулирован один вывод, тенденция и ее опасность	2
Правильно сформулированы два-три вывода, тенденция и ее опасность не определены ИЛИ один вывод и одна тенденция	1
Правильно сформулирован один вывод ИЛИ ответ неверный.	0
<i>Максимальный балл</i>	3

С8 Вам поручено подготовить развернутый ответ по теме «**Банки и банковская система**». Составьте план, в соответствии с которым вы будете освещать эту тему. План должен содержать не менее трех пунктов, из которых два или более детализированы в подпунктах.

Содержание верного ответа и указания по оцениванию (допускаются иные формулировки ответа, не искажающие его смысл)	Балл
<p>При анализе ответа учитываются:</p> <ul style="list-style-type: none"> - корректность формулировок пунктов плана с точки зрения их соответствия заданной теме; - соответствие структуры предложенного ответа плану сложного типа. <p>Один из вариантов плана раскрытия данной темы:</p> <ol style="list-style-type: none"> 1) Понятие о банках и банковской системе. 2) Основные задачи банков: <ul style="list-style-type: none"> а) аккумулярование свободных финансовых средств; б) инвестирование финансовых средств в перспективные экономические проекты. 3) Структура банковской системы: <ul style="list-style-type: none"> а) Центральный банк; б) Коммерческие банки. 4) Основные виды банковских операций: <ul style="list-style-type: none"> а) активные; б) пассивные; в) кредитно-посреднические. 5) Работа банков с клиентами: <ul style="list-style-type: none"> а) прием вкладов и кредитование физических лиц; б) размещение средств и кредитование юридических лиц. 6) Роль банковских инвестиций в развитии реального сектора экономики. 7) Банки в мировой финансовой системе. 8) Развитие банковской системы в современной российской экономике. <p>Возможно другое количество и (или) иные корректные формулировки пунктов и подпунктов плана. Они могут быть представлены в назывной, вопросной или смешанной форме.</p>	
Формулировки пунктов плана корректны и отражают содержание темы. Структура ответа соответствует плану сложного типа.	3

Отдельные пункты плана не отражают содержание темы. Структура ответа соответствует плану сложного типа. ИЛИ Формулировки пунктов плана отражают содержание темы. Структура ответа не полностью соответствует плану сложного типа (отсутствует конкретизация отдельных пунктов).	2
План по содержанию и структуре не раскрывает предложенной темы	1
План по содержанию и структуре не раскрывает предложенной темы	0
<i>Максимальный балл</i>	3

С9 Выберите **одно** из предложенных ниже высказываний и изложите свои мысли (свою точку зрения, отношение) по поводу поднятой проблемы. Приведите необходимые **аргументы** для обоснования своей позиции.

Выполняя задание, используйте **знания**, полученные при изучении курса обществознания, соответствующие **понятия**, а также **факты** общественной жизни и собственный жизненный **опыт**.

Философия	«Общество всегда находится в заговоре против человека. Конформизм считается добродетелью; уверенность в себе – грехом. Общество любит не человека и жизнь, а имена и обычаи» (Р.Эмерсон).
-----------	-------------------------------------------------------------------------------------------------------------------------------------------------------------------------------------------

Социальная психология	«Говорят, физически человек обновляется каждые семь лет. А духовно не обновляется ли человек еще чаще? Сколько человек умирает в одном человеке, прежде чем сам он умрет?» (Н.Г. Чернышевский)
-----------------------	------------------------------------------------------------------------------------------------------------------------------------------------------------------------------------------------

Экономика	«Экономическая свобода – это свобода любой деятельности, включающей право выбора и сопряженные с этим риск и ответственность». (Ф. фон Хайек)
-----------	-----------------------------------------------------------------------------------------------------------------------------------------------

Экономика	«Ни богатство, ни бедность не есть сами по себе зло, но бывают оба таковыми по изволению пользующихся ими. Малодушному и богатство не может принести пользы, великодушному и бедность никогда не повредит» (Иоанн Златоуст)
-----------	-----------------------------------------------------------------------------------------------------------------------------------------------------------------------------------------------------------------------------

Социология	«Неравенство – такой же хороший закон природы, как и всякий другой» (И.Шерр)
------------	------------------------------------------------------------------------------

Социология	«Семья - это та первичная среда, где человек должен, учиться творить добро» (В.М.Сухомлинский)
------------	------------------------------------------------------------------------------------------------

Среди критериев, по которым оценивается выполнение задания С9, критерий К1 является определяющим. Если выпускник в принципе не раскрыл (или раскрыл неверно) смысл высказывания, то есть не обозначил поставленную автором проблему (выдвинутую тему), и **эксперт выставил по критерию К1 0 баллов, то ответ дальше не проверяется**. По остальным критериям (К2, К3) в протокол проверки заданий с развернутым ответом выставляется 0 баллов.

№	Критерии оценивания ответа на задание С9	Баллы
К1	Раскрытие смысла высказывания	
	Смысл высказывания в раскрыт, ИЛИ содержание ответа дает представление о его понимании.	1
	Смысл высказывания не раскрыт, содержание ответа не дает представления о его понимании.	0
К2	Представление и пояснение собственной позиции выпускника	
	Представлена и пояснена собственная позиция выпускника	1
	Представлена без пояснения собственная позиция выпускника (простое согласие или несогласие с суждением автора высказывания) ИЛИ собственная позиция выпускника не представлена.	0
К3	Характер и уровень приводимых суждений и аргументов	
	Суждения и аргументы раскрываются с опорой на теоретические положения, выводы и фактический материал. В ходе рассуждений раскрываются несколько аспектов проблемы.	3
	При раскрытии нескольких аспектов проблемы (темы) суждения и аргументы приведены с опорой на теоретические положения и выводы, но без использования фактического материала ИЛИ Раскрыт один аспект проблемы (темы) и приведена аргументация с опорой на теоретические положения и фактический материал ИЛИ При раскрытии нескольких аспектов проблемы (темы) суждения и аргументы приведены с опорой на фактический материал, но без теоретических положений, выводов. ИЛИ Раскрыты несколько аспектов проблемы при недостатке фактической или теоретической аргументации	2
	Перечислены несколько аспектов проблемы (темы) без аргументации ИЛИ Затронут лишь один аспект проблемы (темы), приведена только фактическая или только теоретическая аргументация.	1
	Затронут лишь один аспект проблемы (темы) без аргументации. ИЛИ Аргументы и суждения не соответствуют обосновываемому тезису.	0
	<i>Максимальный балл</i>	5

Критерии оценивания заданий с развёрнутым ответом

Портрет традиционного общества

Все разновидности традиционной цивилизации, возникшие на основе аграрной революции, имеют некоторые общие черты. В них преобладают: хозяйствование на основе эмпирически найденных технологий и рутинных производственных навыков; использование ремесленных орудий труда, приводившихся в движение главным образом за счет физической силы и мастерства работников производства; земледелие и земледельческая община; незначительность накоплений и непроизводительное их расходование; государственная собственность при второстепенной роли частной; авторитарный, деспотический режим, раболепие низших слоев перед высшими; строгий моральный стандарт, религиозно-нравственные ценности, ориентировавшие общинников на соблюдение интересов общины и божественное спасение; общая застойность и социально-экономическая стабильность.

Социальной основой традиционной цивилизации была сельская община, которая дополнялась государственной организацией. Коллектив общинников традиционно владел землей. Община возглавлялась старейшинами. Над общиной находилось государство, которому она выплачивала традиционную ренту-налог. Между государством и общинами поддерживались патриархальные отношения.

Личность в таком обществе вычленена слабо, ее интересы четко не выявлены. Община, с одной стороны будет ограничивать человека, с другой – обеспечивать ему защиту и стабильность. Самым суровым наказанием в таком обществе зачастую считалось изгнание из общины. Общество имеет иерархическую структуру, чаще разделено на сословия по политико-правовому принципу.

В самом понимании традиционности как типа общества необходимо отметить ориентированность на воспроизведение в неизменном виде способов человеческой деятельности, взаимодействия, форм общения, организации быта, образцов культуры.

Особенностью традиционного общества является его закрытость для инноваций, крайне медленный характер перемен. Да и сами эти перемены не рассматриваются как ценность. Важнее – стабильность, устойчивость, следование заповедям предков. Всякое новшество рассматривается как угроза существующему миропорядку, и отношение к нему будет крайне настороженное. «Традиции всех мертвых поколений тяготеют, как кошмар, над умами живых». Януш Корчак подмечал присущий традиционному обществу догматический образ жизни. «Благоразумие вплоть до полной пассивности, до игнорирования всех прав и правил, не ставших традиционными, не освященных авторитетами, не укоренившихся повторением изо дня в день... Догмой может стать все – и земля, и костел, и отчизна, и добродетель, и грех; может стать наука, общественная и политическая деятельность, богатство, любое противостояние...». Традиционное общество старательно будет оберегать свои поведенческие нормы, стандарты своей культуры от влияний извне, со стороны других обществ и культур. Значительную роль в истории традиционных обществ играет государство, религия.

Безусловно, по мере развития торговых, экономических, военных, политических, культурных и иных контактов между различными странами и народами, подобная «закрытость» будет нарушаться, зачастую весьма мучительным для данных стран путем. Традиционные общества под влиянием развития техники, технологий, обмена, средств общения будут вступать в период модернизации.

(Е.В. Попов)

С1 Автор указывает ряд общих черт традиционного общества. С опорой на авторский текст укажите любые четыре черты традиционного общества. Дополните авторский перечень одной из черт традиционного общества, не указанных в тексте.

Содержание верного ответа и указания к оцениванию (допускаются иные формулировки ответа, не искажающие его смысл)	Баллы
<p>Правильный ответ должен содержать следующие элементы:</p> <p>1) Приведены общие черты, например:</p> <ul style="list-style-type: none"> – хозяйствование на основе эмпирически найденных технологий и рутинных производственных навыков; – использование ремесленных орудий труда, приводившихся в движение главным образом за счет физической силы и мастерства работников производства; – земледелие и земледельческая община, как основа производства и общественной организации; – государственная собственность при второстепенной роли частной; – деспотический режим, раболепие низших слоев перед высшими; – общая застойность и социально-экономическая стабильность. <p>2) Приведена дополнительная черта традиционного общества, допустим:</p> <ul style="list-style-type: none"> – наличие наследуемого социального статуса, низкая социальная мобильность. <p>Могут даваться иные формулировки приведенных черт, приводиться иные дополнительные черты.</p>	
Приведены четыре черты по тексту и одна дополнительная.	2
Приведены две-три черты по тексту и одна дополнительная ИЛИ три-четыре черты по тексту, дополнительная черта не приведена ИЛИ правильно приведена одна дополнительная черта, черты по тексту не приведены.	1
Приведены одна черта без приведения дополнительной черты ИЛИ ответ неправильный.	0
<i>Максимальный балл</i>	
	2

С2 Опираясь на авторский текст, приведите три проявления патриархальности традиционных обществ.

Содержание верного ответа и указания к оцениванию (допускаются иные формулировки ответа, не искажающие его смысл)	Балл
В правильном ответе должны быть приведены <u>элементы</u> : Приведены три проявления патриархальности традиционных обществ, например: 1) власть в сельской общине, составляющей основу общества, принадлежит и осуществляется старейшинами; 2) общины связаны с государством и воспринимают правителей как отцов отечества; 3) взаимоотношения людей, общин и власти не носят формализованного характера, опираясь на традиции и неписанные обычаи. Могут быть названы другие проявления	
Указаны три проявления	2
Указаны два проявления	1
Указано одно проявление ИЛИ ответ неправильный	0
<i>Максимальный балл</i>	2

С3 Автор подчеркивает, что «Личность в таком обществе вычленена слабо, ее интересы четко не выявлены. Община, с одной стороны будет ограничивать человека, с другой – обеспечивать ему защиту и стабильность». Опираясь на текст, знания, полученные при изучении материала курса, приведите по два конкретных примера ограничения общиной жизни личности и оказания личности социальной поддержки.

Содержание верного ответа и указания к оцениванию (допускаются иные формулировки ответа, не искажающие его смысл)	Баллы
В правильном ответе должны быть приведены <u>элементы</u> : Приведены примеры: 1) ограничения общиной жизни людей, например: - личность, семья, не могут самостоятельно распоряжаться наделом земли, угодьями, собственником является община; - без согласия, без разрешения общины человек не мог выделиться из нее; - община ограничивала все возможности проявления хозяйственной инициативы и самостоятельности; - община влияла на обустройство личной жизни своих членов, подбирала семейные пары, могла не дать согласия на брак и т.д. 2) поддержки и защиты , предоставляемой общиной своим членам, например: - в случае потери кормильца или иного несчастья, община погашала перед государством податные обязательства за своих членов; - община, мир, могла заступиться за своего члена перед государством и осуществить мирское правосудие вместо правосудия государственного; - община оказывала своим членам поддержку и защищала их против внешних сил, чужаков; - община могла отомстить обидчикам за оскорбление, нанесенное своим членам и т.д. Могут быть приведены другие примеры.	
Приведены четыре примера.	3
Приведены два-три примера.	2
Приведен один пример.	1
Ответ неправильный.	0
<i>Максимальный балл</i>	3

С4 В тексте со ссылкой на чешского педагога Я.Корчака приводится суждение: «Традиционное общество старательно будет оберегать свои поведенческие нормы, стандарты своей культуры от влияний из вне, со стороны других обществ и культур». Опираясь на материал курса обществознание, изученные курсы по отечественной и всемирной истории, приведите три пояснения приведенного суждения.

Содержание верного ответа и указания к оцениванию (допускаются иные формулировки ответа, не искажающие его смысл)	Балл
В правильном ответе могут быть указаны следующие элементы: Приведены три пояснения , допустим: 1) в эпоху индустриальной революции многие страны Востока, Китай и Япония тщательно оберегали себя от контактов с западными странами, после «опиумных войн» середины XIX века, китайское традиционное общество начало разрушаться; 2) после того, как английские колониальные власти запретили в Индии ряд старых обычаев и традиций, ввели запрет на обычай самосожжения вдов при похоронах мужей, вспыхнуло восстание сипаев, оно стало попыткой сохранить традиции индийского общества, не допустить его модернизации; 3) в современную нам эпоху восточные исламские страны болезненно реагируют на глобализацию и вестернизацию, стараясь сохранить свои обычаи, например в семейной жизни, ограждая себя от проникновения западной культуры. Могут быть приведены другие пояснения.	
Приведены три пояснения	3
Приведены два пояснения	2
Приведено одно пояснение	1
Ответ неправильный	0
<i>Максимальный балл</i>	3

С5 Какой смысл обществоведы вкладывают в понятие «социальный контроль»? Привлекая знания обществоведческого курса, составьте два предложения, содержащих информацию о социальном контроле.

Содержание верного ответа и указания к оцениванию (допускаются иные формулировки ответа, не искажающие его смысл)	Балл
Правильный ответ должен содержать следующие элементы: 1) <u>смысл понятия</u> , например: «социальный контроль – совокупность норм, правил поведения, регулирующих поведение человека в обществе». Может быть дано другое, близкое по значению определение. 2) <u>два предложения</u> с информацией о социальном контроле, опирающейся на знания курса, например: – «Методами социального контроля могут выступать убеждение и принуждение». – «Внешний социальный контроль сочетается с внутренним самоконтролем». Могут быть составлены любые другие предложения, содержащие верную информацию о социальном контроле.	
Раскрыт смысл понятия и составлены два предложения, содержащие информацию о соответствующем социальном объекте.	2
Раскрыт смысл понятия и составлено одно предложение, содержащее информацию о соответствующем социальном объекте ИЛИ смысл понятия в явном виде не раскрыт, но представлен в двух составленных предложениях, свидетельствующих о том, что выпускник знает обществоведческое содержание данного понятия.	1
Раскрыт смысл понятия, предложения не составлены, ИЛИ предложения составлены без привлечения обществоведческих знаний, ИЛИ обществоведческие знания в составленных предложениях привлечены не в контексте рассматриваемого понятия, ИЛИ смысл понятия в явном виде не раскрыт, составлено одно предложение, содержащее информацию о соответствующем социальном объекте, ИЛИ ответ неправильный.	0
<i>Максимальный балл</i>	2

С6 Одним из важнейших отличий рыночной экономики является конкурентная борьба. Приведите два положительных и два отрицательных проявления конкуренции, каждое из которых проиллюстрировав конкретным примером.

Содержание верного ответа и указания к оцениванию (допускаются иные формулировки ответа, не искажающие его смысл)	Балл
<p>Правильный ответ должен содержать следующие элементы: Приведены проявления конкуренции и иллюстрирующие их примеры, допустим:</p> <p>1) положительные:</p> <ul style="list-style-type: none"> - конкуренция создает возможности выбора для потребителя (два салона красоты конкурируют между собой за клиентов, клиент может выбрать тот, где необходимая ему процедура дешевле и качественнее, или же, где есть возможность приобретения бонусов и скидок); - конкуренция способствует внедрению новейших достижений и технологий в производство (например, стремясь расширить рынок сбыта, обувная фабрика приобрела и запустила у себя новую итальянскую линию по производству модельной дамской обуви); - конкуренция вынуждает предприятия быстро реагировать на изменение экономической обстановки (например, появление электронных книг вынуждает все ведущие издательства приступить к производству электронных версий учебников для школьников). <p>2) отрицательные:</p> <ul style="list-style-type: none"> - в результате конкуренции некоторые производители могут разориться и уволить работников (например, ставшее убыточным, неконкурентноспособное автопредприятие закрылось и сократило несколько тысяч работников, другой работы в городе нет); - в ходе конкурентной борьбы могут быть использованы нечестные методы. (например, одно из конкурирующих предприятий дало взятку чиновнику для получения выгодного муниципального заказа); - конкурентная борьба вынуждает товаропроизводителей неоправданно большие средства затрачивать на рекламу. (например, производители моющих средств, оплачивая рекламу на всех центральных каналах, вынуждены повышать цены на свою продукцию). <p>Могут быть приведены другие проявления и иллюстрирующие их примеры.</p>	
Приведены четыре проявления и четыре примера	3
Приведены два-три проявления и два-три примера ИЛИ четыре проявления и один-три примера	2
Приведено одно проявление и один пример ИЛИ два-четыре проявления без примеров	1
Приведено одно проявление ИЛИ Ответ неправильный	0
<i>Максимальный балл</i>	3

С7 Русский писатель М. М. Пришвин писал: «Природа может обойтись и без культуры... Но культура без природы быстро выдохнется». Сформулируйте свое понимание приведенного высказывания. Приведите три аргумента в обоснование тезиса о необходимости неразрывной связи культуры и природы.

Содержание верного ответа и указания к оцениванию (допускаются иные формулировки ответа, не искажающие его смысл)	Балл
<p>Правильный ответ должен содержать следующие элементы:</p> <p>1) сформулировано понимание слов автора, например: – Природа – естественная среда, существовала и до человека и без человека, объективно, а культура – продукт человеческой деятельности, но, поскольку сам человек – часть природы, все что им создается должно быть природосообразно, создаваться с учетом сохранения природной среды.</p> <p>2) приведены аргументы, например: – творения культуры, созданные с учетом условий природной среды, наиболее долговечны, например, древние храмы, построенные с учетом естественного рельефа; - возникновение авиации, создание воздушных судов связано с исследованием полета птиц, таким образом, наука и техника доказала свою связь с природными явлениями; - природа всегда вдохновляла своей красотой и гармонией многих художников на создание произведений искусства, это и стихи, и живописные пейзажи, и музыкальные произведения, включающие в себя звуки живой природы.</p> <p>Могут быть приведены и иные верные аргументы.</p>	
Правильно сформулировано понимание слов автора, приведены три аргумента.	3
Правильно сформулировано понимание слов автора, приведены два аргумента ИЛИ понимание слов автора сформулировано неявно, но приведены три аргумента	2
Правильно сформулировано понимание слов автора, приведен один аргумент ИЛИ понимание слов автора сформулировано неявно, но приведены два аргумента	1
Правильно сформулировано понимание слов автора ИЛИ приведен один аргумент ИЛИ Ответ неверный.	0
<i>Максимальный балл</i>	3

- С8** Вам поручено подготовить развернутый ответ по теме «**Общество как система**». Составьте план, в соответствии с которым вы будете освещать эту тему. План должен содержать не менее трех пунктов, из которых два или более детализированы в подпунктах.

Содержание верного ответа и указания по оцениванию (допускаются иные формулировки ответа, не искажающие его смысл)	Балл
<p>При анализе ответа учитываются:</p> <ul style="list-style-type: none"> – корректность формулировок пунктов плана с точки зрения их соответствия заданной теме; – соответствие структуры предложенного ответа плану сложного типа. <p>Один из вариантов плана раскрытия данной темы:</p> <p>1) Понятие об обществе.</p> <p>2) Признаки общества как системы:</p> <ul style="list-style-type: none"> а) сложная система; б) открытая система; в) динамичная система. <p>3) Системное строение общества.</p> <ul style="list-style-type: none"> а) подсистемы и институты; б) социальные нормы; в) социальные коммуникации. <p>4) Взаимосвязь и взаимодействие общества с природой.</p> <p>5) Специфика развития современного общества.</p> <p>Возможно другое количество и (или) иные корректные формулировки пунктов и подпунктов плана. Они могут быть представлены в назывной, вопросной или смешанной форме.</p>	
Формулировки пунктов плана корректны и отражают содержание темы. Структура ответа соответствует плану сложного типа.	3
Отдельные пункты плана не отражают содержание темы. Структура ответа соответствует плану сложного типа. ИЛИ Формулировки пунктов плана отражают содержание темы. Структура ответа не полностью соответствует плану сложного типа (отсутствует конкретизация отдельных пунктов).	2
План по содержанию и структуре не раскрывает предложенной темы	1
<i>Максимальный балл</i>	0

- С9** Выберите **одно** из предложенных ниже высказываний и изложите свои мысли (свою точку зрения, отношение) по поводу поднятой проблемы. Приведите необходимые **аргументы** для обоснования своей позиции.

Выполняя задание, используйте **знания**, полученные при изучении курса обществознания, соответствующие **понятия**, а также **факты** общественной жизни и **собственный жизненный опыт**.

Философия	«Общество виновато во всем том, что совершается в его пределах; всякая дрянная личность самим фактом своего существования указывает на какой-нибудь недостаток в общественной организации.» (Д.Писарев).
-----------	----------------------------------------------------------------------------------------------------------------------------------------------------------------------------------------------------------

Социальная психология	«Каждый человек — это мир, который с ним рождается и с ним умирает; под всякой могильной плитой лежит всемирная история» (Г. Гейне)
-----------------------	-------------------------------------------------------------------------------------------------------------------------------------

Экономика	«Для успешного планирования нужна единая, общая для всех система ценностей - именно поэтому ограничения в материальной сфере так непосредственно связаны с потерей духовной свободы». (Ф. фон Хайек)
-----------	------------------------------------------------------------------------------------------------------------------------------------------------------------------------------------------------------

Экономика	«Деньги, конечно, деспотическое могущество, но в то же время и высочайшее равенство, и в этом вся их главная сила. Деньги сравнивают все неравенства». (Ф. М. Достоевский)
-----------	----------------------------------------------------------------------------------------------------------------------------------------------------------------------------

Социология	«Карьеры, пробитые собственно головой, всегда прочнее и шире карьер, проложенных низкими поклонами или заступничеством важного дядюшки». (Д.И. Писарев)
------------	---------------------------------------------------------------------------------------------------------------------------------------------------------

Социология	«В брачной жизни соединенная пара должна образовать как бы единую моральную личность». (И. Кант)
------------	--------------------------------------------------------------------------------------------------

Среди критериев, по которым оценивается выполнение задания С9, критерий К1 является определяющим. Если выпускник в принципе не раскрыл (или раскрыл неверно) смысл высказывания, то есть не обозначил пославленную автором проблему (выдвинутую тему), и **эксперт выставил по критерию К1 0 баллов, то ответ дальше не проверяется.** По остальным критериям (К2, К3) в протокол проверки заданий с развернутым ответом выставляется 0 баллов.

№	Критерии оценивания ответа на задание С9	Балл
К1	Раскрытие смысла высказывания	
	Смысл высказывания в раскрыт, ИЛИ содержание ответа дает представление о его понимании.	1
	Смысл высказывания не раскрыт, содержание ответа не дает представления о его понимании.	0
К2	Представление и пояснение собственной позиции выпускника	
	Представлена и пояснена собственная позиция выпускника	1
	Представлена без пояснения собственная позиция выпускника (простое согласие или несогласие с суждением автора высказывания) ИЛИ собственная позиция выпускника не представлена.	0
К3	Характер и уровень приводимых суждений и аргументов	
	Суждения и аргументы раскрываются с опорой на теоретические положения, выводы и фактический материал. В ходе рассуждений раскрываются несколько аспектов проблемы.	3
	При раскрытии нескольких аспектов проблемы (темы) суждения и аргументы приведены с опорой на теоретические положения и выводы, но без использования фактического материала ИЛИ Раскрыт один аспект проблемы (темы) и приведена аргументация с опорой на теоретические положения и фактический материал ИЛИ При раскрытии нескольких аспектов проблемы (темы) суждения и аргументы приведены с опорой на фактический материал, но без теоретических положений, выводов. ИЛИ Раскрыты несколько аспектов проблемы при недостатке фактической или теоретической аргументации	2
	Перечислены несколько аспектов проблемы (темы) без аргументации ИЛИ Затронут лишь один аспект проблемы (темы), приведена только фактическая или только теоретическая аргументация.	1
	Затронут лишь один аспект проблемы (темы) без аргументации. ИЛИ Аргументы и суждения не соответствуют обосновываемому тезису.	0
	<i>Максимальный балл</i>	